



LES NIVEAUX

CROSS THE SCAN
ABBEEY ROAD

CROSS THE SCAN

ABBEY ROAD

C'est faire vivre la scène du passage piéton rendu célèbre par les Beatles à travers le monde.

Vidéos : www.lesniveaux.com

Cross the Scan - Abbey Road
Nuit Blanche 2016
Place Stravinsky, Centre Pompidou
©LesNiveaux ©Valérie Chauffour



CROSS THE SCAN

ABBEEY ROAD

C'est faire vivre la scène du passage piéton rendu célèbre par les Beatles à travers le monde.

Copier/coller, le passage piéton londonien d'Abbey road rendu célèbre par les Beatles. C'est le pari fou tenu par Les Niveaux, un couple d'artistes voyageurs qui, depuis plus de 5 ans, retournent leur scanner A3, vitre contre le sol. Ils numérisent des lieux mythiques à travers le monde pour ensuite les « photoporter » sur d'autres territoires, inaugurant un concept novateur et inédit de la photographie !

Leur œuvre Cross the Scan / Abbey Road reproduit le passage piéton à taille réelle et orientation exacte.

Les artistes invitent le public à marcher sur l'œuvre, sur les traces des Beatles, à vivre sa propre traversée en l'immortalisant, la photographiant et la partageant... comme le font tous les jours à Londres des centaines de passionnés, venus des quatre coins du monde.

Une véritable performance ! Il aura fallu 2 nuits de labeur à Abbey Road, 420 scans, 75 heures d'assemblage, un poids fichier de 30 Go... pour produire cette œuvre monumentale de plus de 32 M2. **Questionnant à la fois le statut du réel et l'hyper-présence du sujet dans la photographie, Cross the Scan / Abbey Road interroge également les phénomènes de société comme la fan attitude** et ces lieux devenus d'incontournables pèlerinages. Les Niveaux invitent à une réflexion sociologique et philosophique au

moyen d'un art éminemment contemporain, intégrant technologies actuelles, mémoire collective et nouveaux comportements.

Véritable œuvre ouverte, participative et réflexive, Cross the Scan / Abbey Road révolutionne les rapports œuvre / public. Elle s'offre au public comme une scène ouverte à la libre traversée, à la libre expression et la libre diffusion et fait du spectateur un acteur, créateur et diffuseur.

Cross the scan c'est faire vivre la scène Abbey Road à travers le monde. La Nuit Blanche Paris a récemment inauguré le début d'une longue tournée mondiale de l'œuvre ! En passant la mémoire collective au scanner, Les Niveaux nous font marcher sur les traces de notre histoire collective en réactivant cet ADN commun qui nous unit.

—
« En scannant le monde et ses mythes, nous prélevons des fragments du réel que l'on donne à vivre ailleurs, telle une photoportation »
Les Niveaux

« YES, WE SCAN ! »

Invention d'un nouveau regard photographique

Les artistes questionnent le statut du réel dans une société qui se satisfait du virtuel. En scannant, ils touchent et restituent au plus près la quintessence du sujet. **Sans esthétisation, sans manipulation, ni perspective optique, leurs images redonnent au réel force et authenticité.** Photographier c'est une mise à distance, scanner c'est une mise en contact. Si il y a une esthétique, elle ne peut venir que du sujet. Collé à la vitre et livré aux balayages de lumière, chaque mm² de la matière est restitué avec une précision chirurgicale et en haute définition. Leurs images peuvent prendre une échelle monumentale entre 4 et 8 m sans pixellisation. L'image s'apprécie de loin comme de près ! Tout cela participe à ce que les Niveaux appellent l' « hyperprésence » du réel dans leur travail. Avec leur usage du scanner, ils inaugurent une nouvelle pratique de la photographie, et inventent un nouveau

regard.

Leur démarche ne s'arrête pas là, pour *Cross The Scan Abbey Road* et se prolonge jusque dans le mode d'exposition : l'œuvre est collée au sol même dimension, même orientation, et mise à disposition d'un lieu et d'un public. Une nouvelle scène « Abbey road » s'ouvre alors ...

« Lorsque la photographie déborde de manipulations et de sur-esthétisation du réel jusqu'à le périmériser, nous revendiquons la volonté de lui redonner sa force et son authenticité. »

Les Niveaux

Cross the Scan - Abbey Road

Détail de l'œuvre page suivante

©LesNiveaux



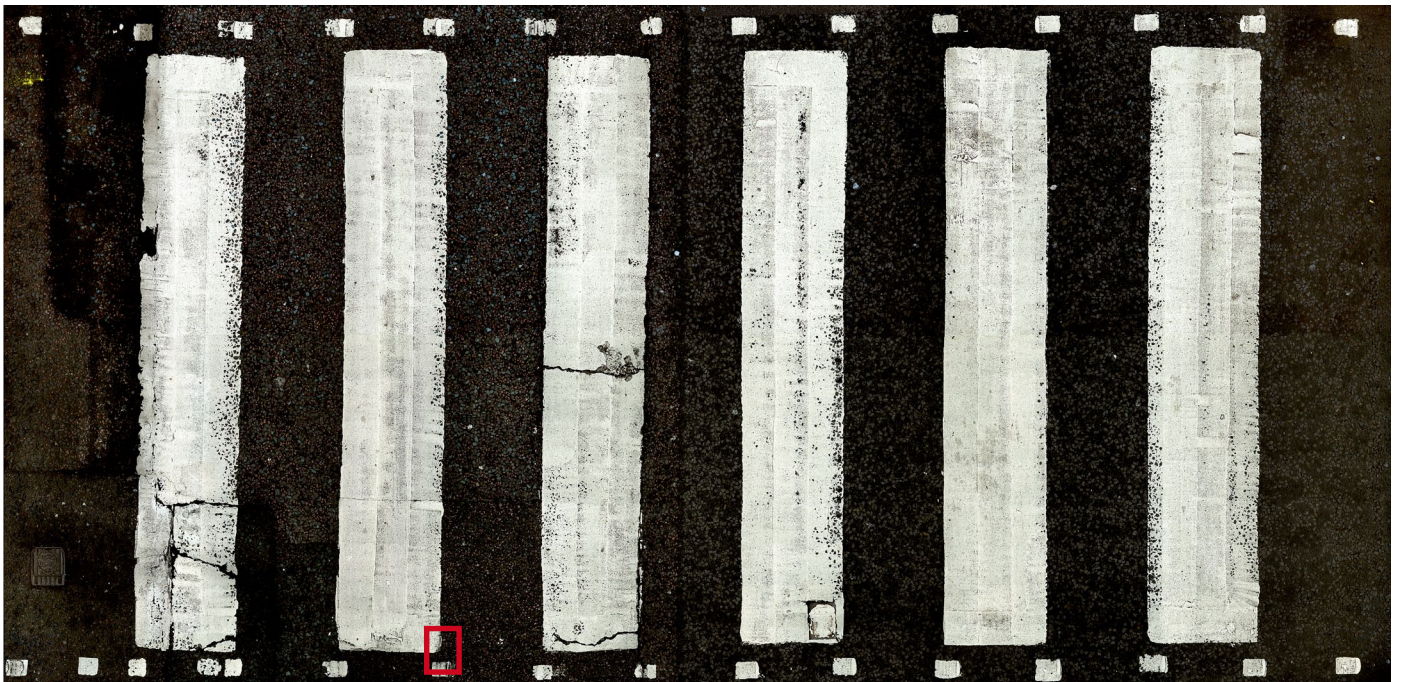
CROSS THE SCAN - ABBEY ROAD

L'œuvre

Cross the Scan - Abbey Road

scannophotographie, 8,30x4 m

©LesNiveaux



Détail page
précédente

ABBEY ROAD ADVENTURE

Naissance d'une oeuvre

C'est lors d'un road trip aux Etats-Unis, à bord de leur 4x4 équipé d'un studio numérique embarqué, sur la route 66, que Les Niveaux ont l'idée de retourner leur scanner sur les sols mythiques. À l'écoute d'une émission de radio, ils apprennent que le passage piéton est classé monument historique par l'état britannique depuis 2010 ! Immortalisé en août 1969 par le célèbre photographe Ian MacMillian pour la pochette du prochain album des 4 garçons dans le vent, le passage piéton devient rapidement un lieu de pèlerinage. Désormais, pour beaucoup de fans, il y a un « avant » et un « après » Abbey Road. Comment un banal passage clouté près de Regent's Park est-il devenu un lieu de culte mondialement connu et un incontournable

spot touristique ? La question est emblématique des interrogations philosophiques et sociologiques portées par le travail des Niveaux autour des effets de mémoire collective.

—
« En scannant le monde et ses mythes, nous prélevons des fragments du réel que l'on donne à vivre ailleurs, telle une photoportation »
Les Niveaux

The Telegraph
Abbey Road, Londres
Aout 2014



ABBEY ROAD ADVENTURE

420 images scannées à Abbey Road

Trois années plus tard, le duo d'artistes est à Londres, avec une équipe. Durant deux nuits, ils retournent leur scanner face contre bitume et numérisent morceau par morceau l'intégralité du fameux passage piéton d'Abbey Road. Ils assemblent ensuite les 420 scans en une image de 30 Go (équivalent à 1500 appareils photo réunis) et de 8,30 x 4,02m.

Le scanner, par ses potentialités, apporte à la photographie une dimension tactile et une extrême précision capturant les moindres éléments de la matière.

Les artistes obtiennent ainsi une image qui, présentée à l'échelle 1:1, est l'exacte réplique photographique du passage piéton original.



Séance de scan, en pleine circulation londonienne
Abbey Road, Londres
Avril 2015
©LesNiveaux



ABBEY ROAD ADVENTURE

420 images scannées à Abbey Road



Séance de scan, en pleine circulation londonienne
Abbey Road, Londres
Avril 2015
©LesNiveaux



ABBEY ROAD ADVENTURE

Abbey Road mondial tour

Imprimée sur un support adhésif spécial et antidérapant, la photographie est ensuite vouée à être collée sur des sols de plusieurs villes du monde. **Où que l'œuvre soit installée, son positionnement respecte l'orientation géographique précise du passage piéton original : UTM 30 / WGS 84.** Afin de renforcer la notion d'« hyper présence » du réel dans leur œuvre, une société compétente s'est spécialement déplacée à Londres pour la calculer et la reporter le jour J sur la place Stravinsky. L'œuvre Cross the scan / Abbey Road peut être installée en intérieur comme en extérieur, éphémère ou pérenne selon le support choisi, mais toujours dans un lieu ou

lors d'un événement ayant un rapport avec l'art. Après sa présentation inaugurale pour la Nuit Blanche à Paris, *Cross the Scan - Abbey Road* entame une tournée mondiale : Kuala Lumpur en Malaisie, Times Square à New York, Buenos-Aires en Argentine...

Vue du premier étage du Centre Pompidou pendant la Nuit Blanche
Place Igor Stravinsky, Paris 2016
©LesNiveaux ©H&L Halbout



ABBEY ROAD ADVENTURE

Abbey Road mondial tour



©H&L Halbout

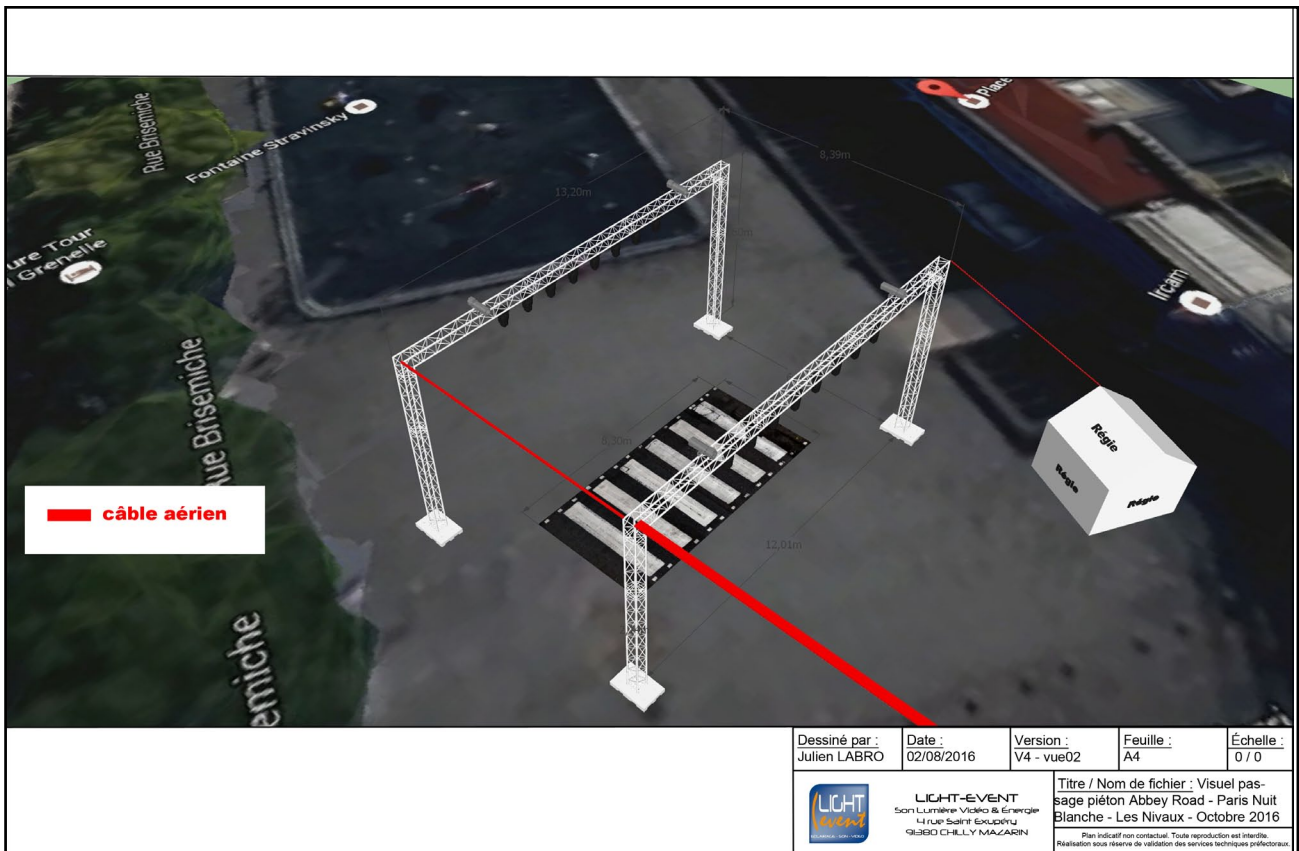
Un mode d'exposition au sol

L'oeuvre est imprimée sur un support adhésif spécifique selon le sol, même le bitume recouvert d'un pelliculage antidérapant répondant aux normes de sécurité, avec une durée variant de 1 mois à 6 mois, voire plusieurs années en intérieur ou en extérieur. Un dispositif d'éclairage peut être installé, comme ce fut le cas pour la Nuit Blanche Paris.

Maquette d'implantation

sur la Place Stravinsky, de l'oeuvre accueillie par le Centre Pompidou pour la Nuit Blanche 2016, à Paris.

©LesNiveaux ©Light Event



LET'S SHARE !

Cross the scan - Abbey Road : une oeuvre 2.0

Cross the scan / Abbey Road est une œuvre ouverte, participative et réflexive. À la croisée des arts et des questionnements contemporains, de la scène et de la performance, du respect de la trans-histoire et de l'hyper modernité, elle utilise les champs ouverts par les nouvelles technologies pour **bouleverser le statut du spectateur et en faire aussi un acteur, un créateur et un diffuseur de l'œuvre d'art.**

Le public traverse le collage, prend la pose, se photographie, se selfie et partage ce moment sur les réseaux sociaux. Sur l'œuvre, le temps est suspendu ... Chaque personne peut délivrer son propre message artistique : une pensée, une lecture, une danse, une émotion... Des lives

s'organisent aussi naturellement via des applications comme Facebook live et/ou Périscope et ainsi suivie par des internautes du monde entier, tout comme avec la webcam d'Abbey road.

Cross the Scan / Abbey Road se transforme aussi en une scène où se mêlent et dialoguent art contemporain et art vivant : musiciens, danseurs, performeurs, poètes amène une réflexion sur le thème de la « traversée ».

Screenshot, Abbey Road Crossing Web cam, en direct H24 depuis Abbey Road, Londres.

<http://www.abbeyroad.com/crossing>

Abbey Road Crossing Cam Live Feed

Abbey Road Crossing Cam Live Feed

Q Find your crossing shot



Les Niveaux - Cross The Scan / Abbey Road

Contact presse : Alambret Communication - Leïla Neirijnck -
+33(0)1 48 87 70 77 - +33(0)672764685 - leila@alambret.com

LET'S SHARE !

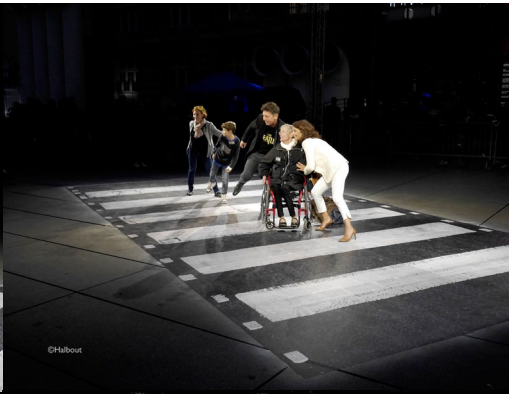
Cross the scan - Abbey Road : une œuvre 2.0



Selfies, usies et partages
pendant la Nuit Blanche
Place Igor Stravinsky, Paris 2016
©LesNiveaux ©H&L Halbout

A chacun sa « traversée »
(page suivante)
pendant la Nuit Blanche Paris
Place Igor Stravinsky, 2016
©LesNiveaux ©H&L Halbout





LET'S SHARE !

Cross the scan - Abbey Road : une œuvre 2.0

Les artistes organisent au fil des différents collages de l'œuvre, des rencontres avec un ensemble de « grands témoins et passionnés » : philosophes, sociologues, critiques d'art, musicologues, fans, ... afin qu'ils **livrent au travers de séquences vidéos, ou d'écrits leurs visions et débattent des grandes questions soulevées par l'œuvre** : qu'est-ce qu'être fan ? Comment un lieu se transforme-t-il en mythe ? Qu'est-ce que sa photoportation dit de la réalité ? Le rôle des spectateurs venant traverser ce passage piéton ? La place de la photographie ? ...

Pour la Nuit Blanche Paris, ils ont donc recueilli les témoignages de

Philippe Manoeuvre, grand critique musical, d'Elsa Godart, philosophe et Laurence Allard, sociologue.

« *Cross the scan / Abbey Road* » une œuvre qui ne se donne pas seulement à voir mais à vivre »

« *L'œuvre est publique et doit le rester* »
Les Niveaux

Rencontre avec Philippe Manoeuvre et présentation de l'œuvre à l'échelle 1/16ème dans ses bureaux de Rock & Folk, septembre 2016.



« WE SCAN THE WORLD »

Une expédition scannophotographique

Voilà dix ans que Les Niveaux utilisent le scanner, sous toutes ses coutures et dans de multiples environnements ! Après s'être initié à la pratique du scanner dans leur atelier, ils décident dès 2010 de se lancer dans **un tour du monde « scannophotographique »**. A l'image des expéditions photographiques du 19ème siècle, Les Niveaux inventorient les lieux qui ont construits notre mémoire collective, à bord d'un véhicule spécialement aménagé en un studio photo embarqué. Accompagnés de leur jeune fils Daë, avec pour seule carte leurs envies, Les Niveaux sillonnent les continents.

De leurs premières expérimentations au scanner, naissent les séries photographiques *Sentiment végétal* et *Crushings*. L'une explore la beauté du vieillissement à travers les végétaux, l'autre se consacre au « recyclage esthétique des objets du rejet », donnant une seconde vie à des cannettes, bidons et boîtes de conserves écrasés glanés sur les routes africaines. Leurs images peuvent prendre une échelle monumentale entre 4 et 8 m sans pixellisation. Toujours en Afrique, Les Niveaux inaugurent la série *Hand to Hand* pour laquelle ils scannent les mains des autochtones rencontrés au cours de leur road trip artistique.

Après un bref retour en France, Les Niveaux partent pour les Etats-Unis où ils scannent le mystérieux champ et hangar de Roswell, témoin d'un supposé crash d'OVNI en 1947 et qui marqua le monde de la science fiction, la mythique route 66 ou encore les piliers du

Golden Gate de San Francisco. Ces travaux sont regroupés dans la série *UScan*. En avril 2016, lors d'un nouveau périple en Asie du Sud-Est, ils obtiennent au Cambodge, contre toute attente, **l'autorisation de scanner dans une ancienne prison des Khmers Rouges**. Durant 16h, Les Niveaux réalisent avec émotions 238 scans soit la totalité du sol de l'une des salles de torture de la prison S21 à Phnom Penh.

« Nous nous sommes retrouvés dans cette quête commune de l'existence et du vivant. La photographie traditionnelle ne répondant pas complètement à nos attentes. Nous voulions briser ce schéma empirique du photographié / photographiant en les faisant se rencontrer dans un même monde. Approcher au plus près le sujet pour que l'oeuvre s'impose. »

« Par une compression de l'espace, on peut ressentir ce toucher, constater l'aplatissement des perspectives. Nous adorons l'idée que la photographie prend son temps. Loin de nous l'instantanéité et le vol de l'instant. Les séances de pose peuvent selon le sujet s'allonger d'un quart d'heure à une heure. Plus l'action du scanner sera longue, plus l'oeuvre photographique pourra s'agrandir dans l'espace et s'imposer aux spectateurs. »

Les Niveaux

« WE SCAN THE WORLD »

Afrique, Etats-Unis, Amérique Centrale, Asie du Sud-Est.



Séance de scan, Hand to Hand
Djenne, Afrique
2011
©LesNiveaux

Séance de scan, dans la prison
S21, Khmer Rouge, Cambodge
Avril 2016
©LesNiveaux



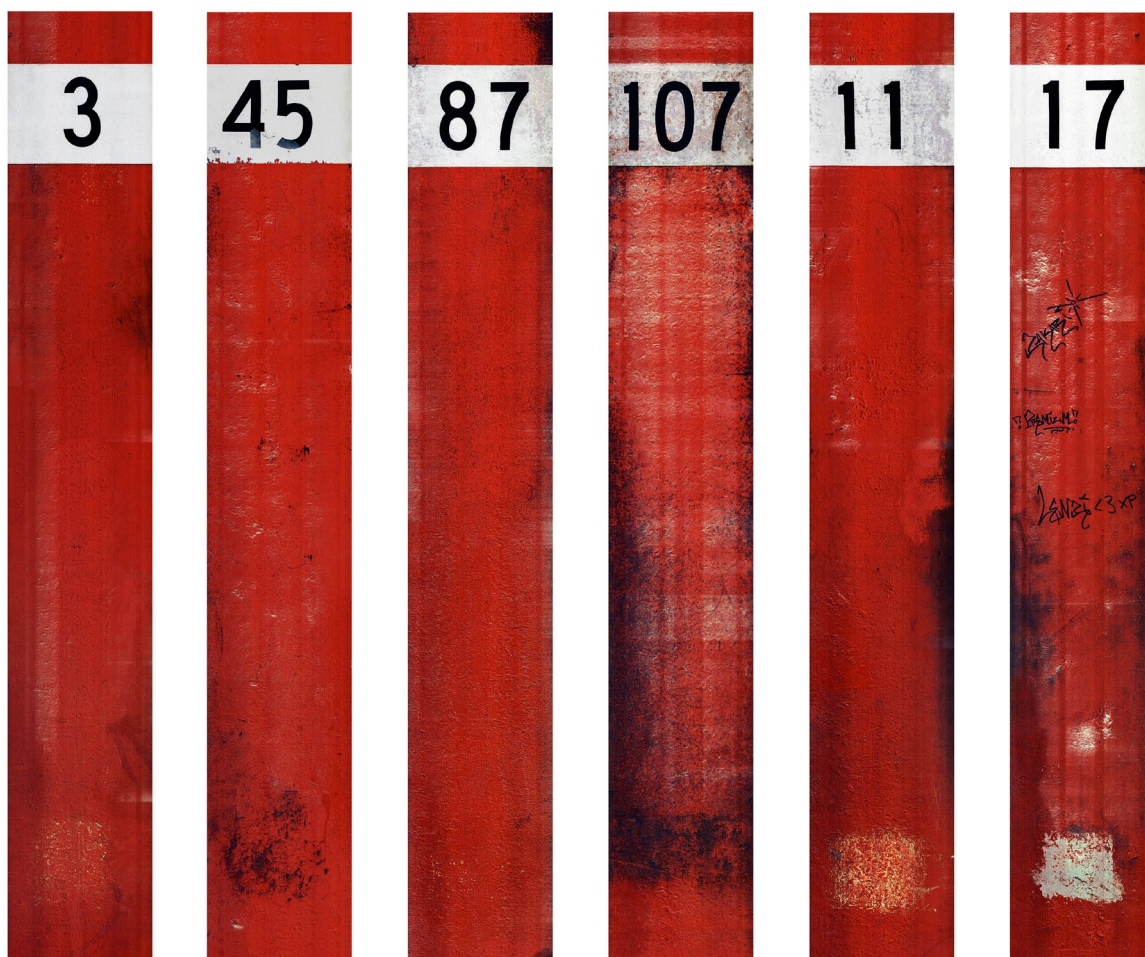
« WE SCAN THE WORLD »

Focus sur la série *UScan*

Golden Gate #3 #45 #87 #107 #11 #17

Installation de 6 photographies 2,50x2,20m

©LesNiveaux



LES NIVEAUX

Mariés dans la vie et dans l'art



Pascale & Thierry ont mis très tôt, en commun leurs expressions plastiques autour du scanner. Pascale elle, questionnait la Nature et culture au travers de sculptures végétales éphémères et d'une pratique du dessin très personnelle consistant en une contamination de formes organiques collées à même les murs. Une pratique très tactile et à fleur de peau qui n'est biensûr pas sans rappeler cette approche du scanner. Thierry lui, pratiquait déjà une photographie plus conceptuelle, et sans appareil photo comme dans sa série « La Pomme Photographique ou le Pêché originel revisité par la pomme ! » Voilà sûrement pourquoi ils ont troqué leur appareil contre un scanner. Ils travaillent et vivent aux portes de Paris, quand ils ne voyagent pas à l'autre bout du monde.

Lui, né en 1958, est diplômé de l'école Louis lumière à Paris, et de l' Université Paris VIII. Intéressé par la photographie conceptuelle et l'art vidéo depuis les années 80, il a exposé des performances et des installations photographiques (L'Espace des Halles de Paris 1986 - Electra, Musée d'art Moderne de Paris, 1984).

Elle, née en 1978, est diplômée de l'école des Beaux de Caen (DNAP & DNSEP).

Selfie-maton

Autoportrait

2016

©LesNiveaux

EXPOSITIONS PASSÉES (sélection)

2016 Cross the Scan - Abbey road, installation photographique, Nuit Blanche Paris 2016, Place Stravinsky, Centre Pompidou
Exposition à la Vallette Gallery, à Kuala Lumpur, Malaisie.

2014 Mois de la Photo, Paris, La Quatrième Image

2012 Exposition personnelle « Recyclé/ Sublimé » à Saint-Junien (France)

Itinéraires Photographiques en Limousin.
Exposition personnelle, « Crushings » Ste Geneviève des bois.

2011 Exposition personnelle « Recyclé/ Sublimé » à la Galerie du Centre Iris, Paris

Exposition personnelle, « Sentiment végétal », Ste Geneviève des Bois (91)

« La Pomme photographique » aux Rencontres internationales de la Photographie au sténopé, Le Bourget.

Festival de la pluie, Normandie.

Barcelone, la Pomme Photographique

Révélation 5, Salon de photographie contemporaine, Paris.

2010 Exposition personnelle, « Sentiment végétal », OVDM Paris.

2009 Exposition personnelle « Peau d'âme », Ste Geneviève des Bois (91)

Festival de l'image environnementale, projections pendant les Rencontres internationales

de la Photographie de Arles.

2008 Manifesto, Festival d'images, Toulouse
« La Pomme photographique », Ste Geneviève des Bois (91)

2007 Salon d'art contemporain de Montrouge (France).

2006 Festival international d'art plastique, Douz, Tunisie.

1986 Trans-positif négatif L'Espace des Halles de Paris

1984 Electra, Musée d'art Moderne de Paris

PUBLICATIONS

2011 Recyclé/Sublimé, Centre Iris

2001 La Pomme Photographique, ou le Pêché originel revisité par la pomme, texte du philosophe Alain Lambert

1986 Trans-positif négatif : Collectif, Hervé Abbadie, Bruno Brusa, Jean-Claude Moineau, Thierry Nivaux, Commissaire: Jean-Luc Monterosso

Installation photographique Crushings

Exposition Recyclé/Sublimé Galerie Centre Iris Paris, 2011

©LesNivaux

Installation photographique Hand to Hand

Festival de la Pluie, Normandie, 2011

©LesNivaux



INFORMATIONS & CONTACTS

Les Niveaux
Cross the scan / Abbey Road
0643435949
les.niveaux@yahoo.fr
www.lesniveaux.com
Vidéos Cross the Scan / Abbey Road
Vidéo We scan the world

@LesNiveaux
#lesniveaux
#crossthescan

CONTACT PRESSE :

Agence Alambret Communication
Leïla Neirijnck & Imane Lehérissier
leila@alambret.com
imane@alambret.com
01 48 87 70 77 // 06 72 76 46 85
www.alambret.com

@AlambretCom
#Alambret